


СОГЛАСОВАНО  
ПАО «Саранскнефтехимпроект»  
Генеральный директор

  
В.М. Ильин

« \_\_\_ » \_\_\_\_\_ 20 \_\_\_ г.

УТВЕРЖДАЮ  
Заместитель генерального  
директора по развитию  
АО «РНПК»

  
Н. М. Подавилов

« \_\_\_ » \_\_\_\_\_ 20 \_\_\_ г.

### ТЕХНИЧЕСКОЕ ЗАДАНИЕ

на обследование и оценку технического состояния существующей технологической эстакады  
для размещения заменяемого трубопровода ловушечного продукта по объекту  
«Замена участка трубопровода ловушечного продукта Ду 150 на территории цеха № 11»

№п/п	Наименование данных	Содержание данных для обследования
1	Заказчик	АО «Рязанская нефтеперерабатывающая компания» (АО «РНПК») РФ, 390011, г. Рязань, Район Южный Промузел, д.8
2	Плановое наименование объекта	«Замена участка трубопровода ловушечного продукта Ду 150 на территории цеха № 11»
3	Местоположение объекта обследования	РФ, 390011, г. Рязань, Район Южный Промузел, Промышленная площадка АО «РНПК», территория цеха № 11 АО «РНПК», вдоль а/дороги № 4.
4	Вид строительства	Техническое перевооружение
5	Стадийность проектирования	Рабочая документация
5	Основание для технического обследования состояния зданий и сооружений	Определение состояния существующих строительных конструкций для оценки возможности их дальнейшей безаварийной эксплуатации, необходимости их усиления, а также определения возможности дальнейшей эксплуатации сооружения.
6	Объекты, подлежащие обследованию технического состояния	Существующая технологическая эстакада, территория цеха № 11 АО «РНПК»: участок от стойки С-1-01 до стойки С-34-01 вдоль 4 а/д. Длина участка ~380м.
7	Наличие материалов изысканий прошлых лет	Отсутствуют
8	Исполнитель	Определяется в соответствии с ЛНД Компании
9	Требования к организации, проводящей обследование	Организация должна иметь опыт проведения работ по обследованию технического состояния строительных конструкций зданий, сооружений, фундаментов и грунтов в основании фундаментов.
10	Основные требования	1. Определение действительного технического состояния несущих конструкций и их элементов, получение фактических показателей качества конструкций с выдачей рекомендаций по восстановлению несущих способностей строительных элементов. 2. Выдача рекомендаций по усилению существующих строительных конструкций. 3. Выводы.
11	Основная цель работ	Выдача технического заключения и рекомендаций по усилению конструкций на основании результатов технического обследования состояния строительных конструкций в соответствии с: – ГОСТ Р 53778-2010 «Здания и сооружения. Правила обследования и мониторинга технического состояния»;

### ТЕХНИЧЕСКОЕ ЗАДАНИЕ

на обследование и оценку технического состояния существующей технологической эстакады  
для размещения трубопровода ловушечного продукта Ду 150 по объекту «Замена участка трубопровода ловушечного продукта Ду 150 на территории цеха № 11»

		– СП 13-102-2003 «Правила обследования несущих строительных конструкций зданий и сооружений».
12	Состав работ по обследованию	Должен удовлетворять требованиям ГОСТ Р 53778-2010, СП 13-102-2003 и других действующих норм РФ по проведению технического обследования конструкций зданий и сооружений.
13	Указания по очередям, этапам инженерных изысканий и обследований.	нет
14	Основные исходные данные для обследования технического состояния здания.	1. План расположения существующей технологической трассы; 2. Сечение 1-1;
15	Особые условия выполнения работ	Исполнитель самостоятельно и при участии специалистов АО «РНПК» собирает недостающие исходные данные непосредственно на территории производственной площадки АО «РНПК»
16	Виды и объемы работ	1. Обмеры конструкций и элементов. 2. Визуальное обследование с фотофиксацией дефектов. 3. Обследование несущих конструкций, включая фундаментов с целью возможной дальнейшей их эксплуатации. 4. Выполнить обследование на отклонение стоек от вертикали. 5. В отчете привести эскизы стоек с уточненными габаритами и привязками существующих трубопроводов и высотными отметками ярусов. 6. Разработать выводы и рекомендации по устранению дефектов несущих конструкций, фундаментов и мероприятий по их усилению с учетом воздействия дополнительных нагрузок от вновь проектируемого трубопровода ловушечного продукта $du150 - 750\text{кг}$ на каждую стойку.
17	Сроки исполнения	В соответствии с условиями договора
18	Количество передаваемой документации	Технический отчет с выводами и рекомендация (сканированный с подписями) предоставляется в 4 –х экз. на бумажном носителе и в 2-х экз. на электронном носителе (CD).
19	Требования к передаваемой документации	Материалы отчета предоставляются на CD: - текстовый в форматах pdf, MS Office (word, excel). - графические в формате pdf.
20	Приложение	1. План расположения существующей технологической трассы 2. Сечение 1-1

от АО «РНПК»:

Начальник отдела  
сопровождения проектов  
поддержания АО «РНПК»

  
Ларькин А.В.

Главный специалист отдела  
сопровождения проектов  
поддержания АО «РНПК»

  
Жабин К.В.

от ПАО «СНХП»:

Главный инженер проекта по  
объектам АО «РНПК»

  
Береговский А.М.

Зам. начальника МТО

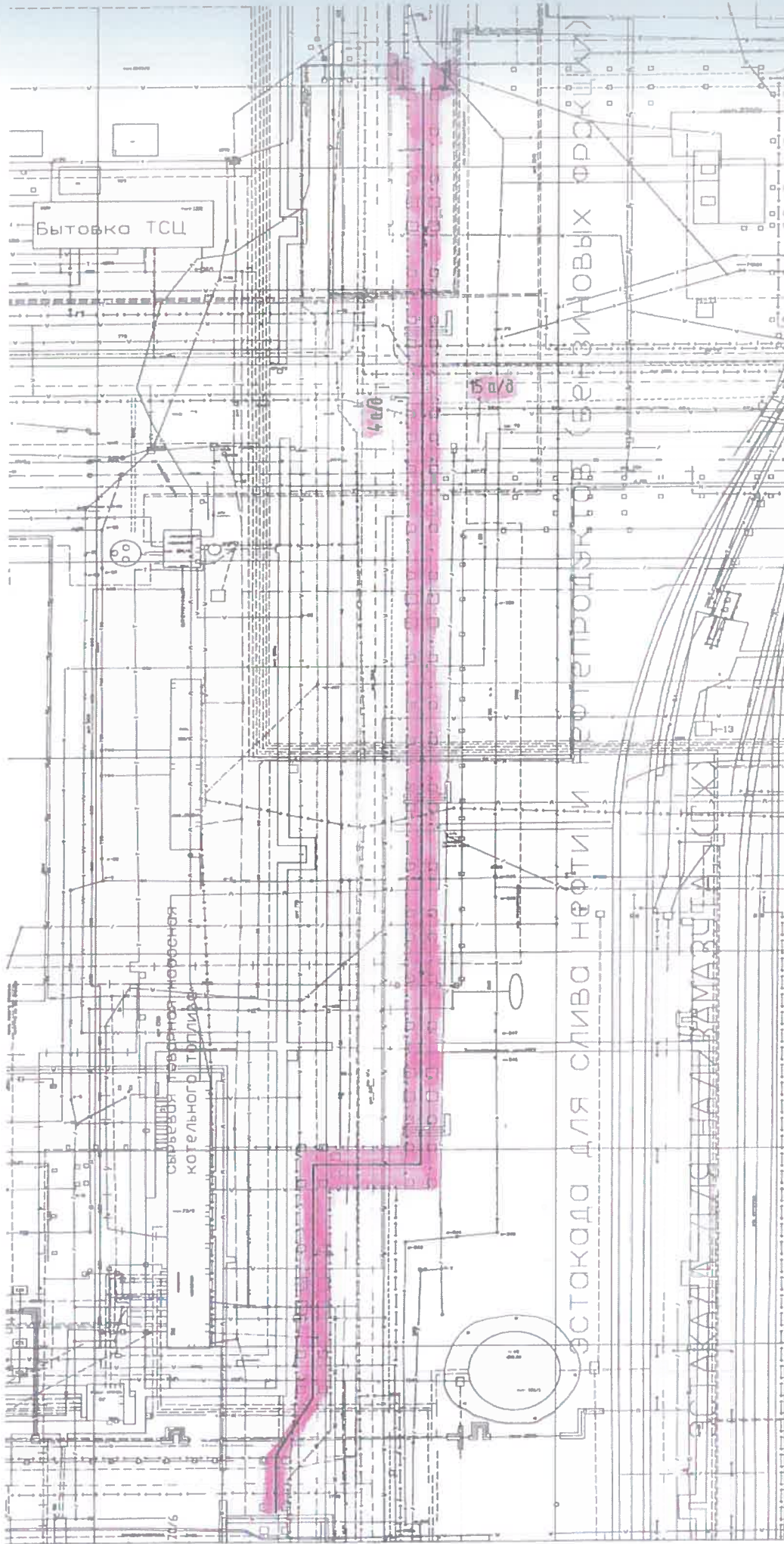
  
Еремин П.Ф.

Начальник СО

  
Еркин П.Н.

ТЕХНИЧЕСКОЕ ЗАДАНИЕ

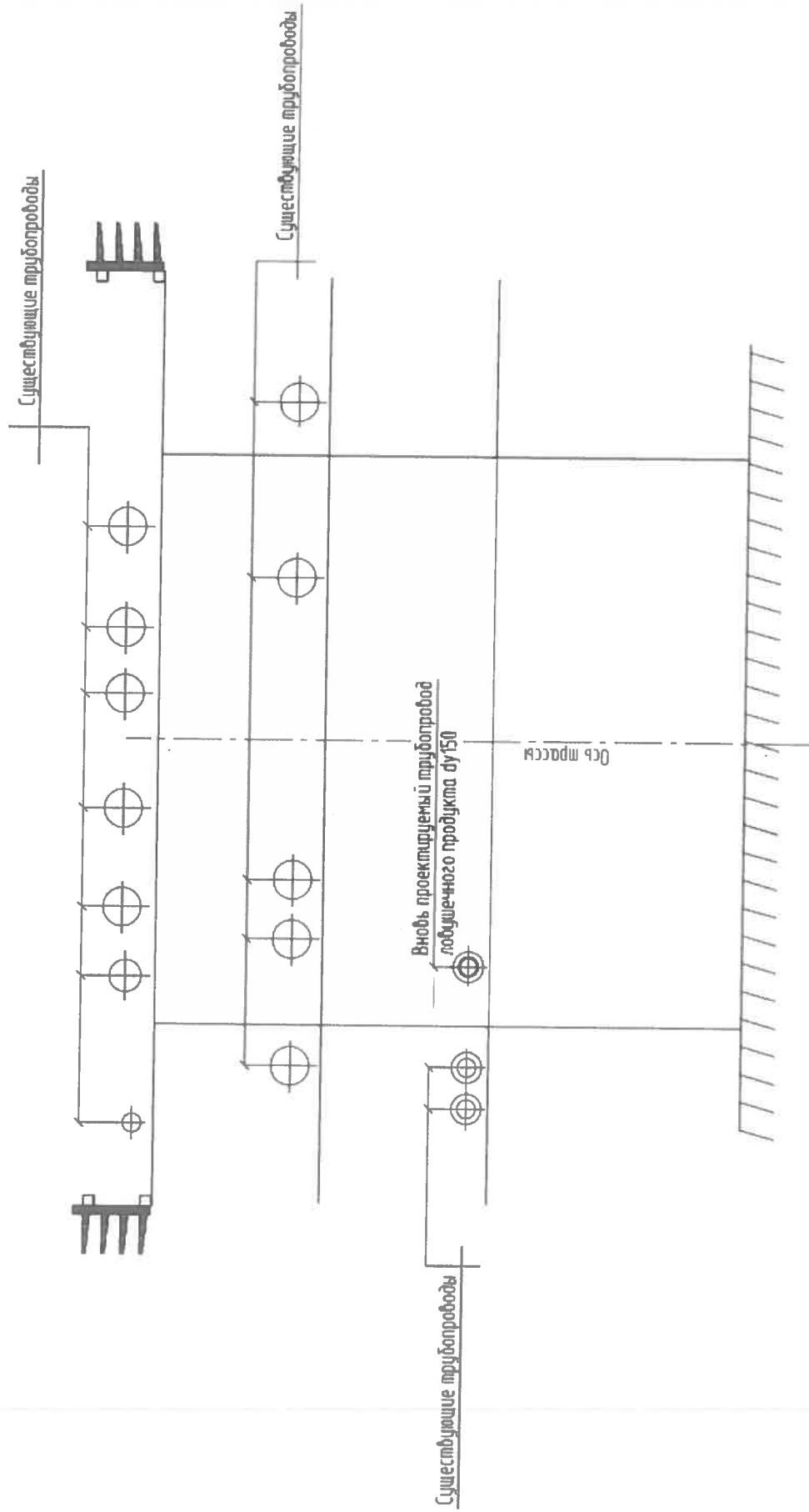
на обследование и оценку технического состояния существующей технологической эстакады  
для размещения трубопровода ловушечного продукта Ду 150 по объекту «Замена участка трубопровода ловушечного продукта Ду 150 на  
территории цеха № 11»



ТЕХНИЧЕСКОЕ ЗАДАНИЕ

на обследование и оценку технического состояния существующей технологической эстакады  
для размещения трубопровода ловушечного продукта Ду 150 по объекту «Замена участка трубопровода ловушечного продукта Ду 150 на территории цеха № 11»

Сечение 1-1



ТЕХНИЧЕСКОЕ ЗАДАНИЕ

на обследование и оценку технического состояния существующей технологической эстакады для размещения трубопровода ловущего продукта Ду 150 по объекту «Замена участка трубопровода ловущего продукта Ду 150 на территории цеха № 11»